

Geologia

“El turó de Sant Pau és format per roques calcàries dipositades durant el miocè inferior, fa uns divuit milions d’anys.”

En aquell temps existia un mar interior d'aigües càlides i somes que ocupava l'actual zona del Penedès i del Vallès. En aquest mar hi havia diversos complexos escullosos com ara l'escull d'Olèrdola o el de Sant Pau. Posteriorment, els rius que hi desembocaven el van anar reomplint de sediments i el mar va anar reculant fins a la línia de costa actual. Per això, a Sant Pau és molt fàcil trobar restes fòssils d'organismes marins.



Resta fòssil



Cova



Resta fòssil

Les roques calcàries, per l'acció de l'aigua de pluja rica en CO₂, es dissolen i presenten una erosió molt característica: les formes càrstiques. A Sant Pau, trobem algunes d'aquestes formes: esquerdes, balmes, rasclers...



Rascler

Sant Pau

Sant Pau és una plana agrària que culmina al nord-oest amb la muntanya de Sant Pau, un esplèndid mirador paisatgístic de Vilafranca i els municipis propers.

El sòl agrícola és ocupat principalment per vinyes, però també per algun sembrat i, en les zones amb més pendent, per camps d'ametllers i oliveres. A la muntanya, hi comença el sòl forestal, amb predomini del garrigar, la brolla i el bosc de pi blanc. És, doncs, una mostra de mosaic agroforestal mediterrani, important per a l'equilibri ecològic de moltes espècies i un marc incomparable per al cultiu de la vinya.

a una Alzina

**“els vells arbres estimats com a déus”
Salvador Espriu**

*El camí pujador em mena a l'alzina
de les rels descarnades, una alzina
que quan passo a frec seu, mentre faig via
envers l'ermita de Sant Pau, m'acosta
a un temps antic. Això no ha d'estranyar-vos
si sabéssiu –jo infant- les moltes voltes
que amb el meu pare, en jorns de festa, havíem
fet i desfet aquest camí. Aleshores
-i us parlo ja de mig segle endarrere-
la imatge de l'alzina no podia
ser més similar ja a la d'avui. M'encanta
veure-la de bell nou amb les rels nues,
horizontals, que, com serpents s'endinsen
dintre del marge muntanyenc i formen,
pel buit que hi ha entre aquest i la rel mare,
com l'ull d'un pont. Quantes, quantes vegades
pel davall d'aquest arc hauré fet via?
I ara, malgrat no ignoro que la vida
mai no fa un pas enrere, mai no ens porta
al temps perdut, em plau tornar a passar-hi,
sentir-me ben unit a tu, o vella
alzina que, més que aferrada a un marge,
és a dins meu on fortament t'aferres!*

Antoni Massanell i Esclassans
1 de febrer de 1990



Fotos fauna: Xavier Bayer
Foto portada: Toni Galitó



Col·lecció
“Sant Pau, el mirador
de Vilafranca”

sant pau

espai de natura



Un mosaic agroforestal

Fauna

“La fauna que trobem a l'espai natural de la muntanya de Sant Pau seria la característica d'un ecosistema de brolla calcícola de pi blanc de clima temperat que ha d'adaptar-se a sòls secs, amb vegetació esclarissada i escassos recursos hídrics.”

La proximitat de zones de conreu i de camps erms fa que hi trobem també fauna associada a aquests espais oberts.

Hi podem veure ocells com ara la mallerenga cuallarga, el passerell comú, el tord, el pit-roig o la puput i també petits mamífers com per exemple l'esquirol, el ratolí de bosc, la musaranya comuna, el ratolí mediterrani o el conill.



Musaranya comuna *Crocidura russula*



Mallerenga cuallarga
Aegithalos caudatus



Passerell
Carduelis cannabina



Pit roig *Erithacus rubecula*



Puput *Upupa epops*

Flora de Sant Pau

“A Sant Pau, hi trobem moltes de les herbes aromàtiques que s'utilitzen a la nostra cuina: farigola, romaní, fonoll, orenga, sajolida... Al llarg de l'any, la vegetació de la brolla acoloreix i perfuma l'espai de manera canviant i ens fa notar el pas de les estacions. Els primers freds porten els colors lilosos del romaní, els rosats del bruc d'hivern i els grocs de la gatosa; a la primavera, floreixen farigoles, estepes, argelagues...”

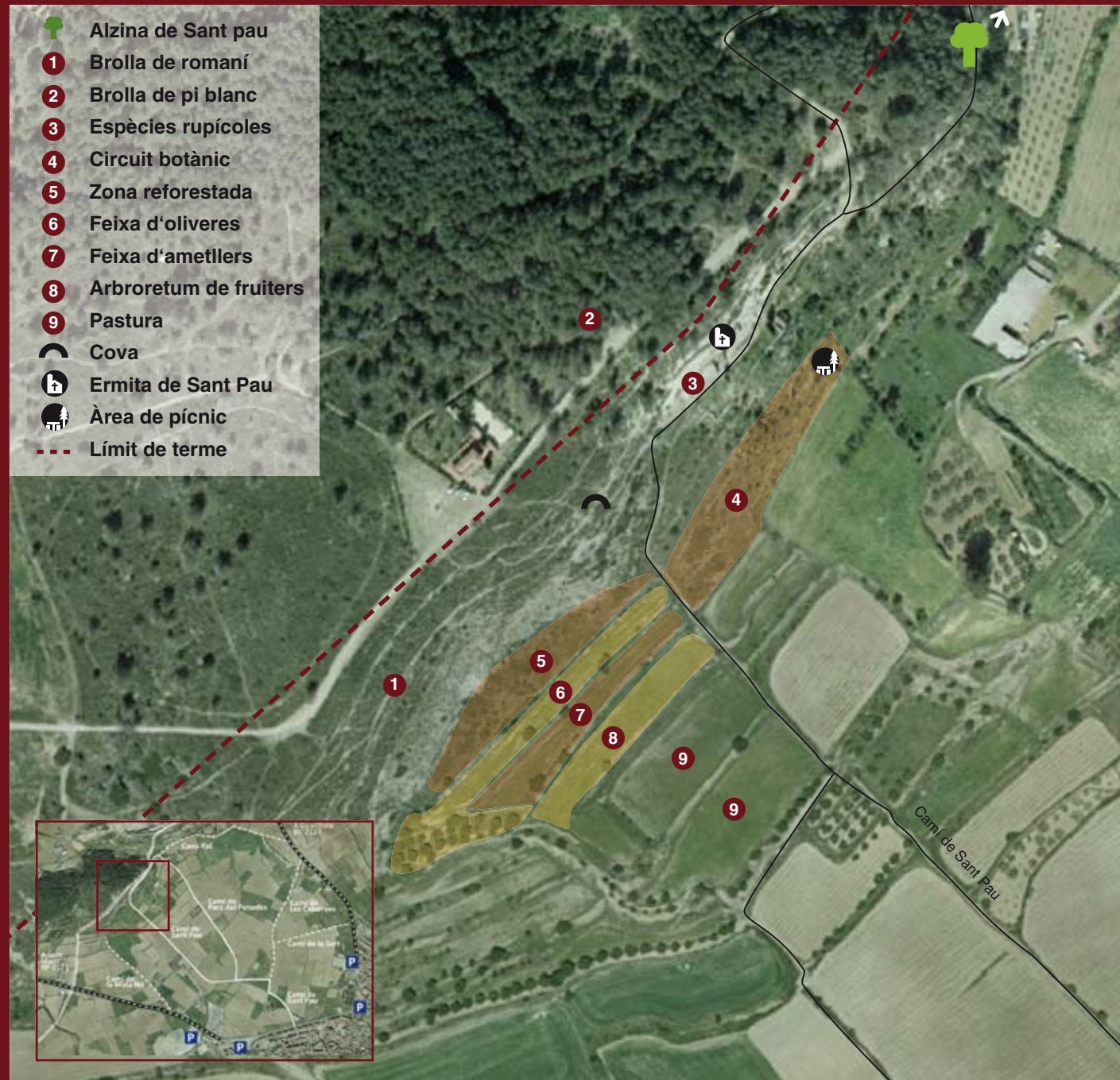
La vegetació que trobem a la major part de la muntanya de Sant Pau és la d'una brolla arbrada amb pi blanc (*Pinus halepensis*) condicionada per la naturalesa calcària de la zona.

Als llocs on la pobresa del sòl no permet desenvolupament de bosc trobem comunitats de **brolla de romaní** amb escassa presència arbrada. Aquestes dues comunitats es troben ben representades al vessant nord (obaga) i est (solana), respectivament.

Amb tot, la vegetació potencial de la zona és l'**alzinar**, sobretot on el sòl és més profund, a la part d'obaga tocant al límit amb Pacs del Penedès, però la important pressió humana que ha sofert el bosc durant anys ha propiciat la presència de pi blanc, poc exigent i de creixement pioner i ràpid. Sota l'ombra dels pins, però, van creixent els peus joves d'alzina que, amb els anys i si no s'alteren les condicions ecològiques, acabaran substituint els pins.

Creixent a les esquerdes i als forats de les roques trobem espècies **rupícules**, capaces de sobreviure en condicions de sòl i aigua escasses, com ara el **te de roca** o la **sajolida**.

Un mosaic agroforestal



- Alzina de Sant pau
- 1 Brolla de romaní
- 2 Brolla de pi blanc
- 3 Espècies rupícules
- 4 Circuit botànic
- 5 Zona reforestada
- 6 Feixa d'oliveres
- 7 Feixa d'ametllers
- 8 Arboretum de fruiters
- 9 Pastura
- Cova
- Ermita de Sant Pau
- Àrea de pícnic
- Límit de terme

Flora de Sant Pau



Alzina *Quercus ilex*



Pi blanc *Pinus halepensis*



Ullastre *Olea europaea var. sylvestris*



Aladern *Rhamnus alaternus*



Bruc d'hivern *Erica multiflora*



Garric: *Quercus Coccifera*



Estepa blanca *Cistus albidus*



Llentiscle *Pistacia lentiscus*



Romaní *Rosmarinus officinalis*



Farigola *Thymus vulgaris*



Espígol *Lavandula officinalis*



Lligabosc *Lonicera implex*



Marfull *Viburnum tinus*



Ginesta *Spartium junceum*



Sajolida *Satureja montana*



Te de roca *Jasonia glutinosa*