

1. PRESENTACIÓ DEL MUNICIPI

Vilafranca és la capital de l'Alt Penedès, comarca situada entre la Serralada Prelitoral i la Serralada Litoral. Amb una alçada d'uns dos-cents metres sobre el nivell del mar, domina un pla accidentat i inclinat que forma part de la Depressió del Penedès.

El terme municipal de Vilafranca té una extensió de 19,63 km², i, a més del nucli urbà, està compost per altres quatre nuclis de població. Tot i ser el municipi més important de la comarca, el seu terme municipal és dels més petits, ja que només representa un 3 % de la superfície comarcal.

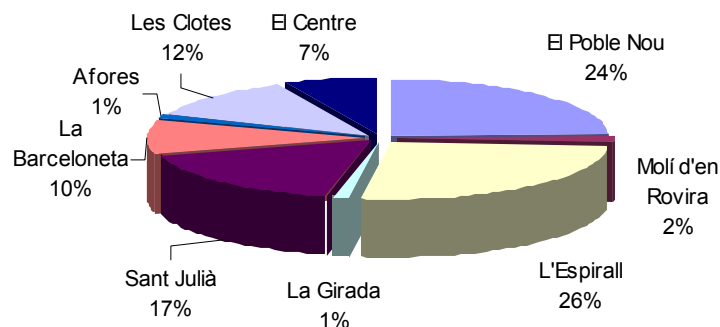
Immersa dins de la comarca vinícola amb més tradició i abast de Catalunya, Vilafranca és, històricament, una de les ciutats més importants del país. Fruit d'això és el seu ampli patrimoni historicoartístic, constituït, bàsicament per un conjunt d'edificis de l'època medieval.

La seva situació geogràfica possibilita que rebi constantment la influència mediterrània i, alhora, fa que les perturbacions atlàntiques arribin esmorteïdes. Amb això es configura un clima caracteritzat per un estiu llarg i sec, un hivern suau i una primavera i tardor de temperatures realment suaus. Precisament, aquestes últimes són les estacions en què es concentren una gran part dels 590 mm de precipitació que cauen anualment.

Les característiques morfològiques i humanes de la plana en què es troba Vilafranca són ben diferents de les formacions que l'envolten (Massís de Garraf, Massís de Bonastre i Massís de Gaià). El terreny, que en general pertany al miocè, és tou i està quasi tot ocupat pel conreu de vinya.

Amb una població de 30.219¹ habitants, és el municipi més poblat de la comarca, actuant-hi com a centre d'atracció comercial i laboral. A aquesta xifra s'hi ha arribat després d'un augment constant degut al creixement vegetatiu positiu que es produeix des de fa anys i a la immigració que rep la població. Tot i que aquesta quantitat fa que es parli de Vilafranca com una vila, té una densitat superior a la que es dona a la comarca i al país: hi ha uns 1.500 habitants per quilòmetre quadrat, enfront dels 128 i 191 que es donen a l'Alt Penedès i a Catalunya, respectivament.

Població per barris a Vilafranca del Penedès



¹ 01/01/2000

En els darrers 10 anys, l'evolució de la població de Vilafranca ha estat la següent:

Any	Nombre d'habitants
1990	27.642
1991	27.819
1992	28.017
1993	28.116
1994	28.240
1995	28.457
1996	28.634
1997	28.925
1998	29.201
1999	29.567
2000	30.219

L'estructura industrial de Vilafranca és força variada i està constituïda, bàsicament, per empreses mitjanes. Dins del sector industrial, les activitats que hi dominen són les que es dediquen a l'alimentació, dins de les quals les indústries vinícoles representen el 20%. Entre aquestes, les empreses d'edició i les que es dediquen a la transformació de metalls, sumen pràcticament el 90% dels establiments industrials de Vilafranca. Ara bé, tal com passa a la resta de l'estat, és el sector serveis el que ocupa un major nombre de persones. A Catalunya es calcula que al voltant del 60% de la població activa s'integra en aquest sector, mentre que a Vilafranca és un 75%.

L'atur enregistrat al mes de juny de 1999 és de 574 persones, que és un 1% inferior a l'atur del trimestre anterior.

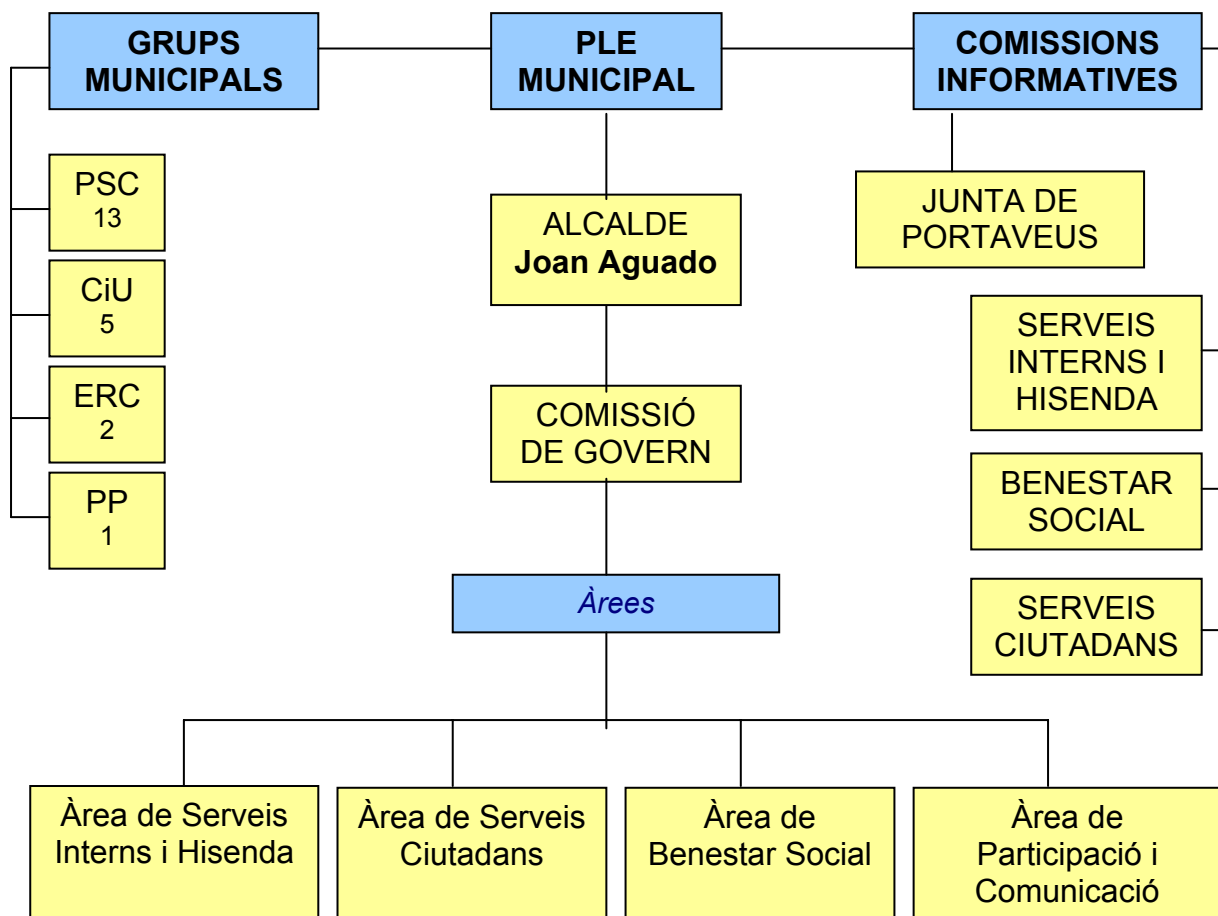
El Producte Interior Brut de Vilafranca és de 49.169 milions de pessetes, mentre que el corresponent a cada habitant és de 1.767.500 pessetes.

2.1.1. ORGANITZACIÓ I GESTIÓ MUNICIPAL

2.1.1.1. Resum de la situació actual

Òrgans de Govern

Després de les últimes eleccions (juny 99), els òrgans de govern de Vilafranca del Penedès quedaren constituïts de la següent manera:



Àrea de Serveis Interns i Hisenda	Hisenda Compres	Joan Pareta	
	Règim Intern Recursos Humans	Anna Girona	
Àrea de Serveis Ciutadans	Promoció Econòmica Policia Local Circulació i Aparcaments Participació en el Fòrum de les Cultures 2004	Jordi Cuyàs	
	Governació Cemetiri	Celina Guijo	
	Urbanisme Habitatge	Josep Soler i Lourdes Bohé (regidora adjunta)	
	Comerç Turisme Mercats	Joan Pareta	
	Foment de l'Ocupació Foment de les Noves Tecnologies	Francisco Romero	
	Vies Públiques Parcs i Jardins Edificis municipals	Àngela Agramunt	
	Serveis Socials	Celina Guijo	
	Salut, Medi Ambient i Consum	Lourdes Bohé	
	Esports	Francisco Espín	
	Educació	Lourdes Sánchez	
Àrea de Benestar Social	Cultura Lleure	Patrocini Recober	
	Àrea de Participació i Comunicació	Comunicació Participació ciutadana Coordinació dels Plans Transversals	Marcel Esteve
		Pla d'Infància	Anna Girona
		Pla per la Igualtat	Àngela Agramunt
		Pla Vila Jove	Marcel Esteve
Relació amb els Grups Municipals	Jordi Cuyàs		

D'una forma o altra, totes elles poden tenir algun punt de connexió amb el medi ambient, però la que més hi és en contacte és la de Salut, Medi Ambient i Consum, dirigida per la Sra. Lourdes Bohé i integrada dins l'àrea de Benestar Social.

Ens que depenen de l'Ajuntament

Organismes autònoms de caràcter administratiu

- Organisme Autònom Municipal "Patronat del Teatre Cal Bolet"
- Organisme Autònom Municipal "Torras i Bages"
- Patronat Municipal de Comerç i Turisme de Vilafranca del Penedès
- Patronat Municipal d'Esports

Societats mercantils integrament de l'ens local

- Empresa Municipal d'Aigües de Vilafranca, SA
- Serveis Municipals de Comunicació, SL
- Societat Vilafranquina d'Aparcaments
- Mancomunitat Intermunicipal Penedès-Garraf

Gestió municipal

Pressupostos

Pel que fa als Pressupostos, la dotació assignada a l'àrea de Salut, Consum i Medi Ambient per a l'any 1999 és de 42.512.315 ptes, cosa que suposa el 1,19 % del pressupost total. Altres dotacions relacionades amb la temàtica ambiental són:

- | | |
|---|-------------|
| • Parcs i Jardins | 45.967.753 |
| • Recollida i tractament d'escombraries | 200.000.000 |
| • Empresa d'aigües i depuració | 471.041.376 |

Respecte les inversions previstes per 1999 són:

- | | |
|---|------------|
| • Urbanització de la zona esportiva, 2ª fase | 18.000.000 |
| • Urbanització d'espais davant del cementiri, 2ª fase | 21.000.000 |
| • Construcció d'un aparcament a l'espai de l'antiga fàbrica de gas, 1ª fase | 20.000.000 |
| • Ampliació voreres | 20.000.000 |
| • Supressió de barreres arquitectòniques | 3.000.000 |
| • Adquisició de contenidors d'escombraries | 3.500.000 |
| • PERI del nucli antic | 13.000.000 |
| • Alineació de façanes | 2.000.000 |
| • Millora de la xarxa i subministrament d'aigua | 91.284.742 |

Aquestes despeses se suporten gràcies a les subvencions a les que es pot acollir l'Ajuntament i als ingressos que rep a través dels impostos. Les previsions de recaptació per l'any 1999 són:

- | | |
|--|-------------|
| • Taxa de recollida d'escombraries | 197.660.000 |
| • Clavegueram | 34.680.000 |
| • Subministrament d'aigua (i altres serveis) | 440.291.000 |

Normativa

La potestat normativa municipal està garantida constitucionalment, però la Llei 7/1985, de 2 d'abril, Reguladora de les Bases del Règim Local, limita l'exercici d'aquesta potestat a l'existència d'una llei que els habiliti per a la matèria concreta, és a dir, d'una llei sectorial. Això implica que per a qualsevol ordenança municipal la Llei és el límit que determina el seu àmbit i en limita l'exercici. És a dir: no es pot aprovar cap ordenança municipal sobre un tema concret del qual no hi hagi una llei específica ni cap ordenança que contradigui una llei existent. Això fa que, en realitat, la potestat normativa del municipi sigui molt limitada.

Les competències sobre medi ambient en l'àmbit municipal es recullen en els articles 25 i 26 de la Llei de Bases de Règim Local. L'article 25 fa una descripció de les tasques municipals concretes a realitzar i, a més, de manera genèrica, estableix la de la protecció del medi ambient. L'article 26 fa la mateixa atribució. També l'article 28 fa referència a què els municipis poden realitzar activitats complementàries de les altres administracions i, en particular, juntament amb altres, la protecció del medi ambient. De manera majoritària, només s'atribueixen als municipis les competències de simple gestió o execució de plans elaborats i aprovats per la comunitat autònoma.

Ordenances Municipals en matèria de Medi Ambient

- Ordenança sobre intervenció integral en les activitats i instal·lacions.
- Ordenança sobre la qualitat sonora del medi ambient.
- Ordenança sobre la protecció enfront de la contaminació de l'atmosfera
- Ordenança sobre les aigües residuals.
- Ordenança sobre la neteja i sobre els residus municipals.
- Ordenança sobre la utilització de la via pública.
- Ordenança sobre les zones naturals i els espais verds.
- Ordenança sobre la tinença i el control d'animals.
- Ordenança sobre la protecció del medi ambient enfront de diferents fonts de contaminació.
- Ordenança sobre la convivència ciutadana i la protecció de l'entorn urbà.

Dins d'aquest conjunt de normativa cal considerar, també, el conjunt de Plans d'Emergència del que es disposa.

- Pla d'emergència del mercat dels dissabtes
- Pla Bàsic d'emergència de Vilafranca del Penedès

2.1.1.2. Elements significatius

Tal com es desprèn dels esquemes anteriors, l'Ajuntament de Vilafranca disposa la secció dedicada a temes ambientals, dins de l'Àrea de Benestar Social, en la Regidoria de Salut, Medi Ambient i Consum. Des d'aquesta secció es porten els temes relacionats amb els residus, la contaminació atmosfèrica i acústica, l'educació i la sensibilització ambiental.

Ara bé, és conegut que en la temàtica ambiental (en alguns casos, la problemàtica), no només hi intervenen aquests aspectes sinó que n'hi ha altres que també hi incideixen: la implantació d'activitats sobre el territori, la planificació urbanística, el turisme, els impostos, les tasques de policia, el consum d'energia... Per tant, aquell departament de l'Ajuntament que tingui les competències de medi ambient, bé sigui com una regidoria independent o integrat en una altra regidoria, haurà de contemplar tots aquests temes per tal d'aconseguir una coordinació adequada i una plena integració de l'aspecte mediambiental en tots els àmbits de la seva actuació. Tal com es recomana per part d'alguns estudiosos, la política ambiental hauria d'esdevenir un fil ideològic que travessés totes les àrees d'actuació del municipi.

Cal ressaltar l'aprovació del **Consell Municipal de Medi Ambient** de Vilafranca que reflecteix la voluntat per part dels grups polítics municipals de donar a la gestió ambiental municipal la importància que es mereix i la d'implicar-hi tots els sectors socials i econòmics.

També és important el fet que Vilafranca del Penedès formi part de la **Xarxa de Ciutats i Pobles cap a la Sostenibilitat**, impulsada per la Diputació de Barcelona, ja que és un espai on es poden sumar recursos i esforços dels municipis per aconseguir objectius comuns de sostenibilitat i on els ajuntaments hi troben un marc de debat i d'intercanvi.