

## MEMORIA DESCRIPTIVA

### 1.- OBJECTIUS

La modificació puntual del Pla General de Vilafranca del Penedès té per objectius l'adequació del planejament derivat del POUM 2002 de Vilafranca del Penedès, al projecte d'ampliació del cementiri, la construcció d'un tanatori i crematori i l'ordenació dels sistemes viaris i d'espais lliures del sector. A la vegada, es determina la continuació del vial de les Clotes com a vial de circumval·lació urbana fins a la cruïlla entre la carretera de Guardiola i l'avinguda de la Pelegrina.

Entre els objectius de caràcter paisatgístic, el projecte millora la façana urbana de Vilafranca, visualitzada des del balcó de les Clotes, i la seva relació amb l'entorn agrícola de la plana. Complementàriament, la definició del nou vial de circumval·lació permet donar una nova accessibilitat als equipaments esportius existents a la zona, a la vegada que els dota d'una superfície d'aparcament sota arbres.

### 2.- DESCRIPCIÓ DEL PROJECTE

El pla general d'ordenació urbana, revisat l'any 2002, va proposar, en continuïtat amb el vial de les Clotes, el límit sud com a vial de circumval·lació, definint la separació entre la zona urbana i el territori agrícola. Les característiques paisatgístiques del lloc deriven de la situació elevada del cementiri respecte els terrenys que formen les Clotes. Aquesta disposició topogràfica defineix el cementiri com una fita visual per a tot el recorregut ascendent del vial de les Clotes, des de la carretera de Sant Martí fins a la Plaça del Padró. En aquest sentit, tant l'ampliació del cementiri com el projecte de tanatori i crematori han de ser entesos com una part d'aquest paisatge, conjuntament amb la futura ampliació del cementiri. Aquests projectes hauran de donar resposta a les vistes sobre les tàpies actuals del cementiri, disposant adequadament les plataformes del terreny en una nova topografia ordenadora. En aquest sentit, la modificació puntual articula un conjunt de determinacions contingudes en el POUM i les desenvolupa en relació dels sistemes urbanístics del sector: vialitat, espais lliures, cementiri i la situació d'un edifici d'equipaments destinat a tanatori i crematori.

### 3.- SISTEMES: EL VIARI

El projecte, seguint les determinacions del pla general (POUM 2002) pel que fa als vials i zonificació, estableix com a tema central de l'ordenació la continuació del traçat del vial de circumval·lació fins a la cruïlla entre la carretera de Guardiola i l'avinguda de la Pelegrina, on es preveu la construcció d'una rotonda. Amb aquest objectiu, el vial de les Clotes es desvia en direcció oest definint el límit del sòl urbà. La secció del nou tram del vial de les Clotes manté les característiques de la via existent, dos carrils de circulació i un carril lateral de servei, separats per una tanca vegetal. L'enllaç entre l'antic i el nou traçat es proposa per mitjà d'una illa de distribució del trànsit de forma triangular. El vial queda a un nivell superior al del terreny existent, salvant el desnivell per mitjà d'un sistema de terrasses plantades amb vegetació pròpia del lloc: oliveres i ametlles. Aquesta disposició reforça el paper de balcó sobre el paisatge que tindrà la prolongació del vial de les Clotes.

L'ordenació de sector es completa amb uns vials de caràcter interior, destacant el que segueix el perímetre exterior de l'actual cementiri i l'enllaç del nou vial de circumval·lació amb la carretera de Guardiola. Dos vials més en pendent connecten el nivell inferior des del vial de servei i aparcament sota arbres, fins al recorregut perimetral del cementiri.

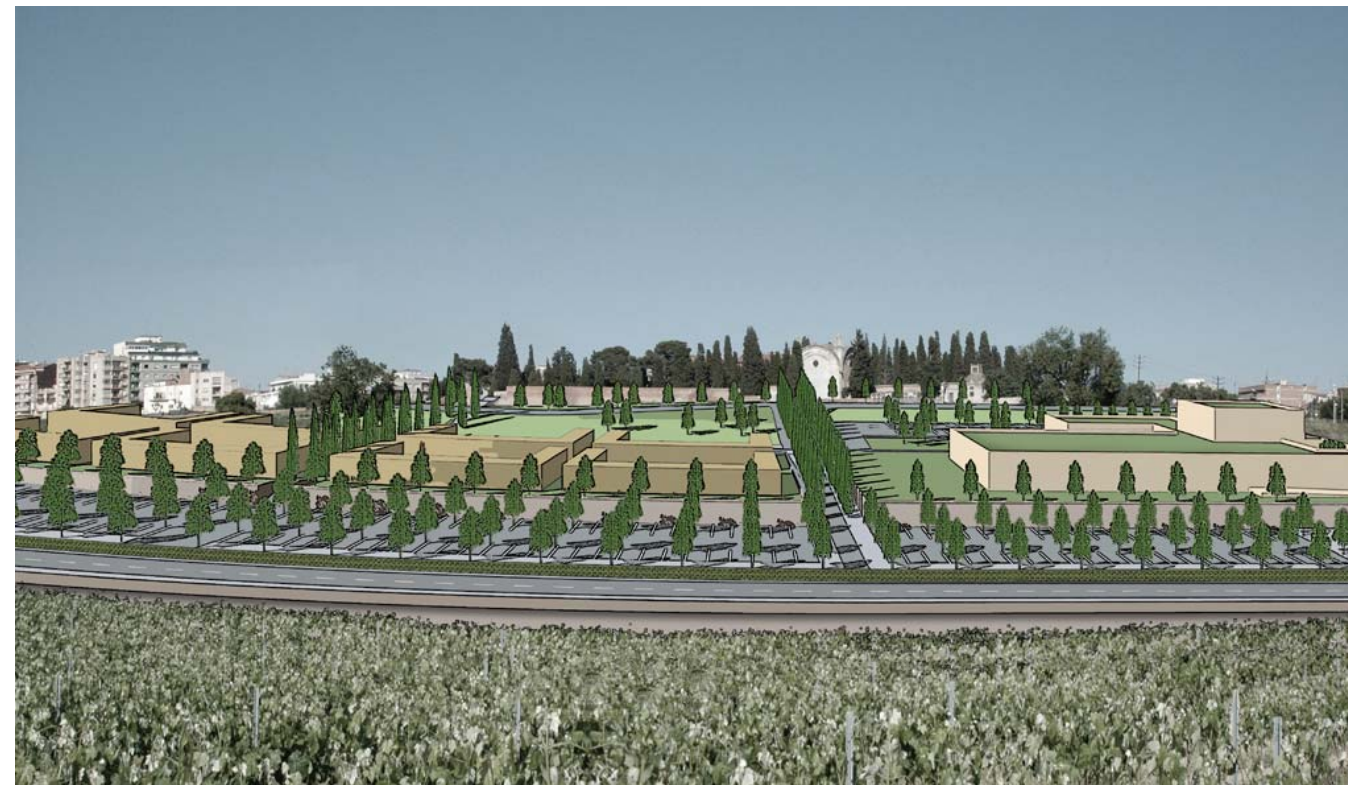
### 4.- L'AMPLIACIÓ DEL CEMENTIRI

La proposta d'ordenació desenvolupa, a nivell bàsic, una ampliació del cementiri que s'integri adequadament a la topografia general resultant de la prolongació del vial de les Clotes i les plataformes, a manera de brancals, que defineix el projecte. En aquest sentit, l'ampliació es situa en el mateix nivell que la plataforma del tanatori, enllaçant amb aquesta per mitjà d'una via interior. Les connexions entre l'antic cementiri i l'ampliació projectada es realitzen per mitjà de dues rampes situades en el vial perimetral i una escala, situada sobre l'eix, ja considerada en anteriors projectes d'ampliació. El desnivell entre el vial perimetral i la plataforma base s'aprofita per situar un columbari adossat al mur, sota el passeig.

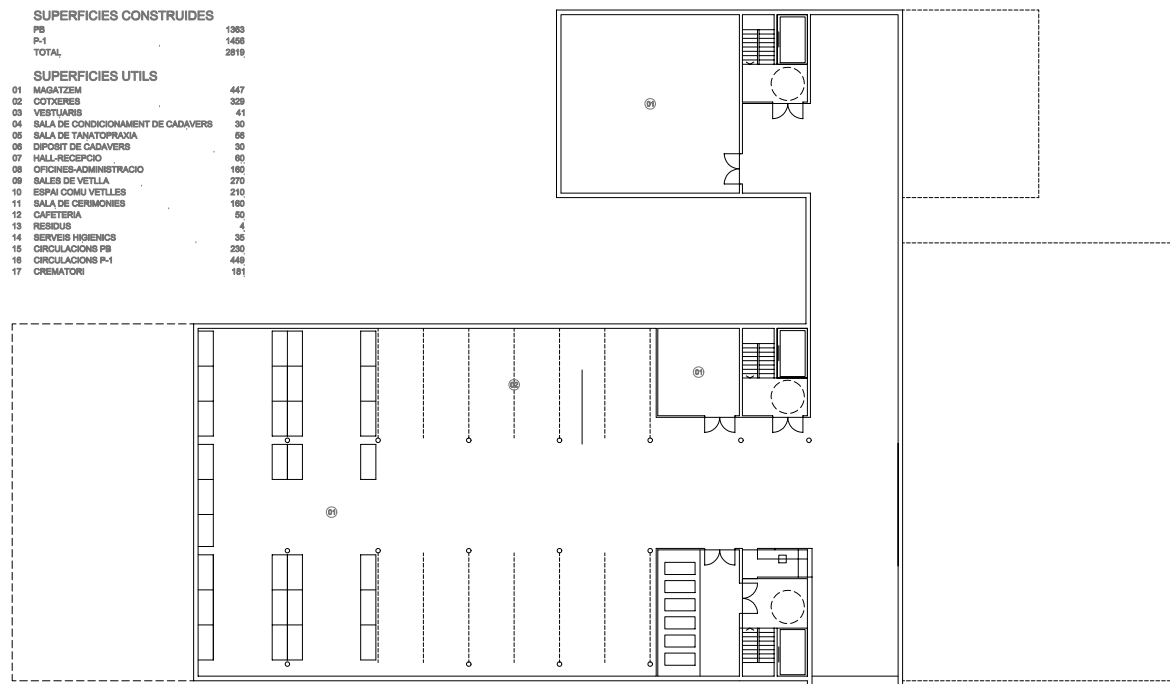
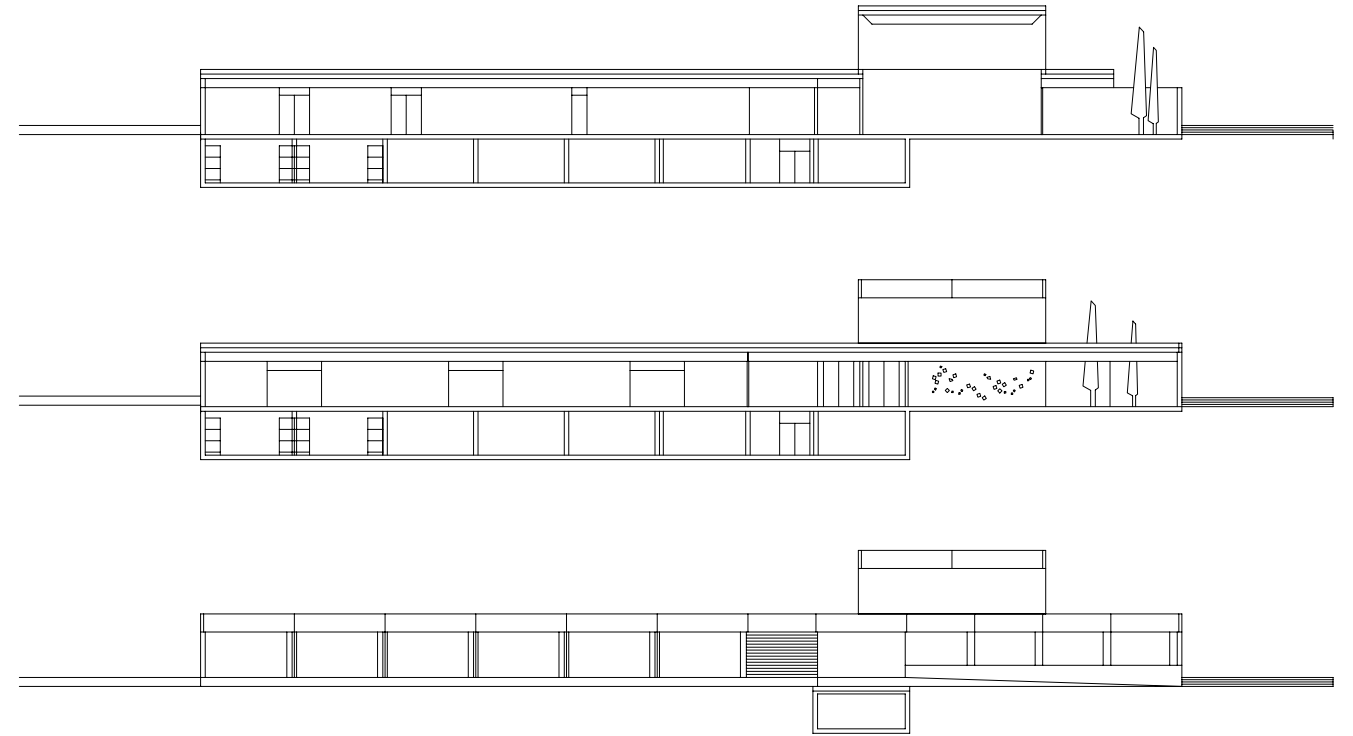
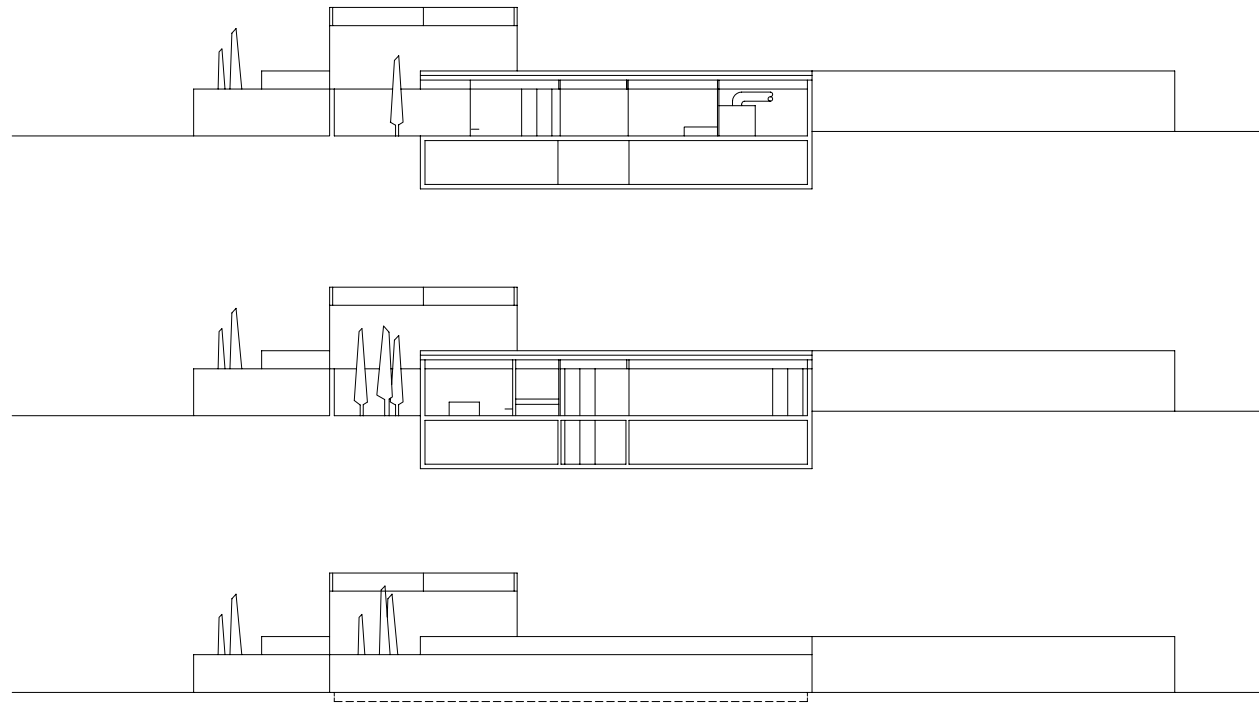
### 5.- EL PROJECTE DE TANATORI I CREMATORI

El projecte es defineix en base al programa d'un edifici d'aquesta naturalesa i al dimensionat necessari per atendre les demandes d'una vila cap de comarca, com és el cas de Vilafranca del Penedès, que ha tingut un gran creixement urbanístic i poblacional en els últims anys, que el pla general preveu mantenir. L'esquema articulador del projecte es basa en la disposició horitzontal del conjunt, format per dues parts diferenciades. El tanatori, que ocupa un franja de 77 metres de longitud per 24 metres d'amplada i el crematori, de 32 metres de longitud per 12 metres d'amplada. L'edifici es disposa sobre una plataforma situada entre el vial inferior que constituirà la nova via de circumval·lació i un vial superior que limita l'actual recinte del cementiri i es preveu de trànsit interior.

La façana sud, en vistes al vial de les Clotes, queda separat una mitjana de 30 metres respecte al vial per tal de permetre una zona de transició entre l'equipament i els blocs residencials situats a l'altra costat del vial. Aquesta disposició permet situar l'entrada de vehicles a l'edifici en el punt de coincidència topogràfica entre el vial de les Clotes i el nivell de la plataforma, formant un aparcament sota arbres. Es configuren també entrades des dels vials inferior i superior, que presenten un desnivell de 3 metres respecte a la plataforma de l'edifici. Aquest desnivell es salva per mitjà d'unes escales monumentals que es situen tangents a la façana Sud de l'edifici i a l'aparcament, conformant un eix vertical d'accés. Amb aquesta disposició s'assoleix que el nivell d'activitat pública del centre se situï totalment en planta baixa, reservant les activitats interiors, de magatzem, aparcament de furgons i circulacions de treball a la planta soterrani.

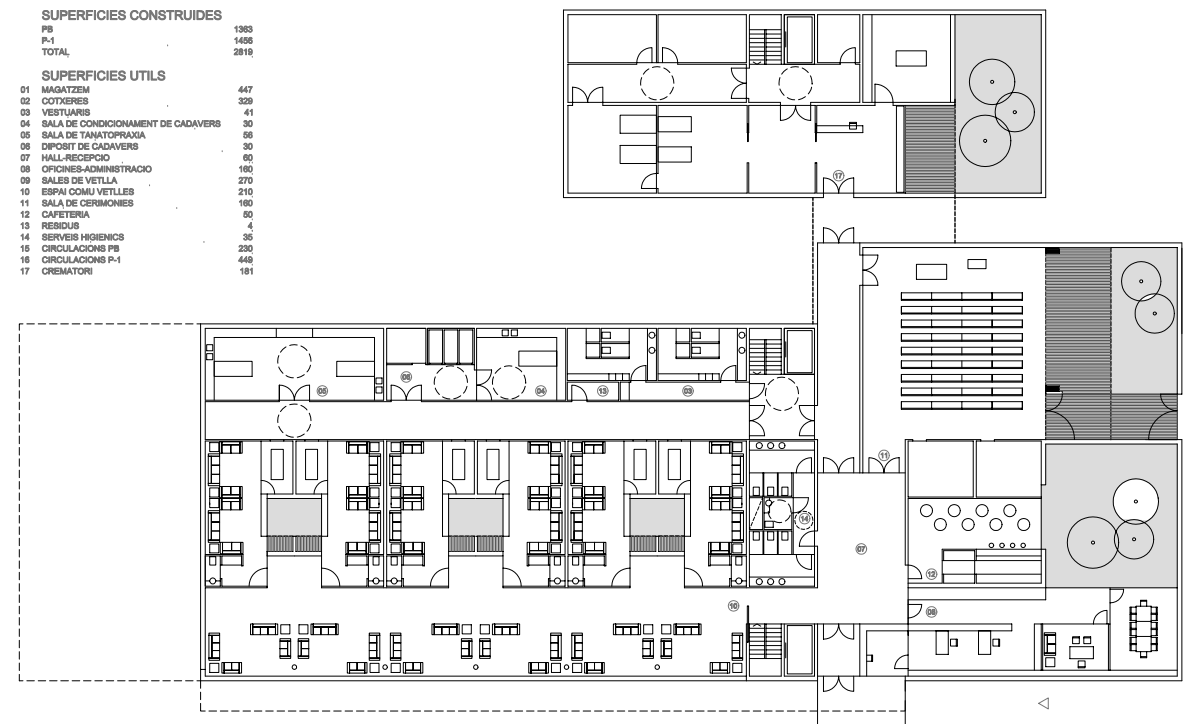






PLANTA SOTERRANI

SUPERFÍCIES CONSTRUÏDES	
PB	1383
P-1	1408
TOTAL	2819
SUPERFÍCIES UTILS	
01 MAGATZEM	447
02 COTXERS	329
03 VESTIARIS	41
04 SALA DE CONDICIONAMENT DE CADAVERS	30
05 SALA DE TANATOPRAXIA	58
06 DEPOSIT DE CADAVERS	30
07 HALL-RECEPCIO	80
08 OFICINES-ADMINISTRACIO	180
09 SALES DE VETLLA	270
10 ESPAI COMU VETLLES	210
11 SALA DE CERIMONIES	180
12 CAFETERIA	80
13 RESIDUS	4
14 SERVEIS HIGIENICS	35
15 CIRCULACIONS PB	230
16 CIRCULACIONS P-1	448
17 CREMATORI	191



PLANTA BAIXA

SUPERFÍCIES CONSTRUÏDES	
PB	1383
P-1	1408
TOTAL	2819
SUPERFÍCIES UTILS	
01 MAGATZEM	447
02 COTXERS	329
03 VESTIARIS	41
04 SALA DE CONDICIONAMENT DE CADAVERS	30
05 SALA DE TANATOPRAXIA	58
06 DEPOSIT DE CADAVERS	30
07 HALL-RECEPCIO	80
08 OFICINES-ADMINISTRACIO	180
09 SALES DE VETLLA	270
10 ESPAI COMU VETLLES	210
11 SALA DE CERIMONIES	180
12 CAFETERIA	80
13 RESIDUS	4
14 SERVEIS HIGIENICS	35
15 CIRCULACIONS PB	230
16 CIRCULACIONS P-1	448
17 CREMATORI	191